

# ÅRSPLAN – del 1

- Utdrag fra rammeplan og barnehagelov
- Dagsrytme, barnegruppe og personaltetthet
- Generell informasjon om bl.a. ferie, betaling, barns sykdom, klær.
- Barnehagens vedtekter
- og mye, mye mer...

Elisabeth

<b>BARNEHAGENS RAMMEBETINGELSER s. 2-7</b>		<b>GENERELL INFORMASJON/DAGLIGE RUTINER s. 11-13</b>		
1.1.	Formål og innhold		3.1.	Ferie
1.2.	Åpningstid		3.2.	Foreldrebetaling
1.3	Areal, nærmiljø		3.3.	Oppsigelse
1.4.	Dagsrytme		3.4.	Dugnad
1.5.	Barnegruppe		3.5.	Klær og utstyr
1.6.	Personalet		3.6.	Sykdom og medisiner
1.7.	Intern møtevirksomhet/kompetanseoppbygging i personalgruppa		3.7	Mat
1.8.	Forsikring		3.8.	Private leker
1.9.	Beredskapsplan		3.9.	Samarbeidspartnere
1.10	Trafikksikker barnehage			
<b>BARNEHAGENS MÅLSETTINGER s. 8-10</b>		<b>VEDLEGG s. 14-20</b>		
2.1.	Mål og retningslinjer for virksomheten		4.1.	Vedtekter for Rønvik menighetsbarnehage
2.2.	Generelle mål		4.2	Organisasjonsmodell
2.3.	Pedagogisk grunnsyn		4.3	Pedagogisk modell (fra rammeplan)
2.4.	Foreldresamarbeid		4.4	Sykdommer og symptomer
2.5	Vurdering/evaluering av arbeidet			

## **1. BARNEHAGENS RAMMEBETINGELSER**

### **1.1. Formål og innhold**

Rønvik menighetsbarnehage er godkjent som heltidsbarnehage. Den drives etter «Lov om barnehager» og «Rammeplan for barnehagens innhold og oppgaver». Lov om barnehager sier dette om barnehagens formål og innhold:

#### *§ 1. Formål*

Barnehagen skal i samarbeid og forståelse med hjemmet ivareta barnas behov for omsorg og lek, og fremme læring og danning som grunnlag for allsidig utvikling. Barnehagen skal bygge på grunnleggende verdier i kristen og humanistisk arv og tradisjon, slik som respekt for menneskeverdet og naturen, på åndsfrihet, nestekjærlighet, tilgivelse, likeverd og solidaritet, verdier som kommer til uttrykk i ulike religioner og livssyn og som er forankret i menneskerettighetene.

Barna skal få utfolde skaperglede, undring og utforskertrang. De skal lære å ta vare på seg selv, hverandre og naturen. Barna skal utvikle grunnleggende kunnskaper og ferdigheter. De skal ha rett til medvirkning tilpasset alder og forutsetninger.

Barnehagen skal møte barna med tillit og respekt, og anerkjenne barndommens egenverdi. Den skal bidra til trivsel og glede i lek og læring, og være et utfordrende og trygt sted for fellesskap og vennskap. Barnehagen skal fremme demokrati og likestilling og motarbeide alle former for diskriminering.

#### *§ 1a. Særlig formål*

Private barnehager og barnehager eiet eller drevet av menigheter innen Den norske kirke kan i vedtektene fastsette særlige bestemmelser om tros- eller livssynsformål.

## *§ 2. Barnehagens innhold*

Barnehagen skal være en pedagogisk virksomhet. Barnehagen skal gi barn muligheter for lek, livsutfoldelse og meningsfulle opplevelser og aktiviteter.

Barnehagen skal ta hensyn til barnas alder, funksjonsnivå, kjønn, sosiale, etniske og kulturelle bakgrunn, herunder samiske barns språk og kultur.

Barnehagen skal formidle verdier og kultur, gi rom for barns egen kulturskaping og bidra til at alle barn får oppleve glede og mestring i et sosialt og kulturelt fellesskap.

Barnehagen skal støtte barns nysgjerrighet, kreativitet og vitebegjær og gi utfordringer med utgangspunkt i barnets interesser, kunnskaper og ferdigheter.

Barnehagen skal ha en helsefremmende og en forebyggende funksjon og bidra til å utjevne sosiale forskjeller.

Departementet fastsetter en rammeplan for barnehagen. Rammeplanen skal gi retningslinjer for barnehagens innhold og oppgaver.

Barnehagens eier kan tilpasse rammeplanen til lokale forhold.

Med utgangspunkt i rammeplan for barnehagen skal samarbeidsutvalget for hver barnehage fastsette en årsplan for den pedagogiske virksomheten.

***Menighetsbarnehagen har en vid praktisering av barnehagelovens kristne formålsbestemmelse (utvidet kristen formålsparagraf).***

## **1.2. Åpningstid**

Barnehagen er åpen kl. 07.15- 16.30 alle ukedager, unntatt bevegelige helligdager, jul og nyttårsaften. Vi har sommeråpningstid 3 uker i juli, uke 28, 29 og 30, med åpningstid 7.45-16.15.

Andre dager med spesiell åpningstid: Virkedager i romjula: kl. 08.00 – 15.30. Onsdag i "den stille uke": 07.15 – 12.00.  
Barnehagen har stengt julaften og nyttårsaften.

Barnehagen har stengt tre dager i uke 33 for planlegging, samt to dager som følger skolens/kommunens planleggingsdager. (se vedtekter)

## **1.3. Areal, nærmiljø**

Barnehagens inne areal er 155 m<sup>2</sup> netto lek- og oppholdsareal. Utearealet er beregnet ut fra forskriftene.

I barnehagens nærmiljø finner vi blant annet: Turområder som Symrahaugen, Ramnfloget, Maskinisten, Rønvikfjellet/Ekornskogen/Linken. Vi ligger nært Rønvik kirke, Bodø frikirke, Symra dagsenter og skole, Saltvern skole, sykehjem, butikk, buss-stopp, Einmoveien borettslag og jernbanen.

## **1.4. Dagsrytme**

Se årsplan del 2.

## **1.5. Barnegruppa**

Se årsplan del 2.

## 1.6. Personalet

Barnehageloven gir retningslinjer vedrørende personalet i barnehagen:

### § 17 Styrer:

*Barnehagen skal ha en forsvarlig pedagogisk og administrativ ledelse. Barnehagen skal ha en daglig leder som har utdanning som førskolelærer eller annen høgskoleutdanning som gir barnefaglig og pedagogisk kompetanse.*

***Menighetsbarnehagen oppfyller lovens krav til styrer.***

### § 18 Barnehagens øvrige personale

*Pedagogiske ledere må ha utdanning som førskolelærer. Likeverdig med førskolelærerutdanning er annen treårig pedagogisk utdanning på høgskolenivå med videreutdanning i barnehagepedagogikk. Kommunen kan gi dispensasjon fra utdanningskravet i første ledd. Kommunens vedtak kan påklages til fylkesmannen. Departementet gir forskrifter om dispensasjon, om godkjenning av yrkeskvalifikasjoner fra utlandet og om unntak fra utdanningskravet for personale som arbeider i barnehagen på nattid. Bemanningen må være tilstrekkelig til at personalet kan drive en tilfredsstillende pedagogisk virksomhet. Departementet gir utfyllende forskrifter om pedagogisk bemanning.*

***Menighetsbarnehagen oppfyller lovens krav til bemanning i barnehagen.***

### § 19 Politiattest

Den som skal ansettes fast eller midlertidig i barnehage skal legge frem politiattest som nevnt i politiregisterloven § 39 første ledd. Barnehageeier og kommunen som barnehagemyndighet kan kreve politiattest som nevnt i første ledd for andre personer som regelmessig oppholder seg i barnehagen eller har vesentlig innflytelse på barnehagens drift. Personer som er dømt for seksuelle overgrep mot mindreårige er utelukket fra fast eller midlertidig ansettelse i barnehager. I andre tilfeller må konsekvensene av merknader på politiattesten vurderes i det enkelte tilfellet. Departementet gir nærmere forskrifter om gjennomføring av denne paragrafen.

***Menighetsbarnehagen har rutine for innhenting av politiattest ved nyansettelser.***

## § 20 Taushetsplikt

For virksomheter etter denne lov gjelder reglene om taushetsplikt i forvaltningsloven §§ 13 til 13f tilsvarende.

***Alle som arbeider i menighetsbarnehagen, også korttidsvikarer, skoleelever/praksiselever, undertegner reglene om taushetsplikt.***

### **1.7. Intern møtevirksomhet/kompetansebygging i personalgruppa**

For å skape et best mulig pedagogisk tilbud for barna, er det nødvendig at personalet har et godt samarbeid og at de bruker tid til planlegging og vurdering. Denne delen av arbeidet foregår på ulike samarbeidsmøter.

- Avdelings- og ped. ledermøter på dagtid etter egen plan.
- Personalmøter på ettermiddags eller kveldstid. En gang pr måned.
- 5 planleggingsdager i løpet av barnehageåret:
  - Tre planleggingsdager i august (uke 33)
  - 2 planleggingsdager fordelt utover barnehageåret

Personalet bruker disse interne samlingspunktene til å diskutere enkeltbarna og barnegruppa, evaluere opplegg, arbeidsmetoder og barnehagehverdagen, og til å ta opp ulike temaer til diskusjon i personalgruppa. Hele personalgruppa er med på felles kurs for barnehageansatte i Bodø kommune i oppstartsuka for nytt barnehageår. I tillegg gis det anledning til å være med på ulike kurs arrangert av kommunen og andre instanser.

### **1.8. Forsikring**

Barnehagen har sine forsikringer gjennom Private Barnehagers Landsforbund (PBL). Personalet er forsikret den tiden de er i barnehagen, barna er forsikret på heltid. Se vedlegg for detaljer. (Se punkt 4.3.)

## **1.9. Beredskapsplan**

Barnehagen har beredskapsplan som jevnlig gjennomgås på personalmøter. Hensikten med beredskapsplanen er: å Forebygge uønskede og alvorlige hendelser. Begrense omfang av uønsket, alvorlig hendelser, og hjelpe personalet til å håndtere en uønsket alvorlig hendelse.» (Fra Menighetsbarnehagens beredskapsperm.) Beredskapsplanen består både av beskrivelser av hensikt, ansvar og handling. Samt tiltakskort til bruk ved uønsket, alvorlig hendelse.

Det er utarbeidet egen instruks for personalet ved brann. Instruksen er hengt opp på ulike steder i barnehagen. Brannøvelse avholdes. Hovedprioritet ved brann i barnehagen er at alle barna kommer raskt og trygt ut. Barna har samlings-/møteplass ved tilbygget til frikirken. Frikirken, som er nærmeste nabo, vil bli benyttet som oppholdssted inntil foreldrene er varslet. Ved brannskader eller evt. andre skader i barnehagen, vil kjelleren i Rønvik kirke bli benyttet som barnehagelokale. Ut over dette følges instruks i beredskapsplan.

## **1.10. Trafikksikkerhet i barnehagen**

Vi ønsker å være en trygg barnehage, også når vi ferdes i trafikken. Vi ønsker å møte Trygg trafikks kriterier for Trafikksikker barnehage, og bruke tid på dette arbeidet med personalet, barna og foreldre.

- Barnehagen har beredskapsplan og anser opplæring i trafikksikkerhet som en naturlig del av arbeidet med å forebygge uønskede og alvorlige hendelser. Beredskapsplanen har rutiner for håndtering av uforutsette faresituasjoner og hendelser på turer.
- Trafikksikkerhet er fast tema på barnehagens høstforeldremøte. Vi har rutiner for å ivareta barnas sikkerhet ved barnehagens parkeringsplass og port.
- Barnehagen har trafikkopplæring som tema i barnehagen, både tidlig høst og gjennom hele året. Vi snakker om å bruke sansene når vi er ute i trafikken, og lærer dem om bruk av bilbelte, sykkelhjelme og reflekser. Personalet har fokus på trafikkregler for fotgjengere når vi går på tur.



## **2. BARNEHAGENS MÅLSETTINGER**

### **2.1. Mål og retningslinjer for virksomheten**

Barnehagen arbeider ut fra *Lov om Barnehager* (barnehageloven) og *Rammeplan for barnehagens innhold og oppgaver*. Vi anser de følgende punktene som viktige brikker i vårt arbeid.

- Barns utvikling skal i hovedsak fremmes gjennom aktivitet eller selvvirksomhet. Aktivitet omfatter i denne sammenheng alle barns uttrykksformer - både lek, arbeid og læring, individuell utfoldelse og sosial samhandling.
- Lek er barnas viktigste uttrykks- og erkjennelsesform. Allsidig lek er et vilkår for at barna kan få utvikle alle sine muligheter. Gjennom lek frigjør barna egne krefter, evner og anlegg, de prøver ut sine erfaringer, bearbeider sine opplevelser og utvikler sine tanker. Videre utløses deres fantasi, nysgjerrighet og skapertrang. Gjennom leken overfører de større barna særegne trekk i barnekulturen til dem som er mindre.
- Barnas følelsesmessige utvikling er like viktig som den intellektuelle. Vi ønsker å skape en trygg og omsorgsfull atmosfære i barnehagen, slik at barna kan åpne seg og etablere kontakt med de andre barna og med de voksne.

### **2.2. Generelle mål:**

- Vi vil bli kjent med hverandre og med barnehagen, og vi vil følge årets rytme. Med ulike årstider, høytidene og øvrige merkedager på kalenderen.
- Barnehagen velger tema for hvert barnehageår. Temaet knyttes opp mot et eller to av rammeplanens fagområder, og temaet blir et hovedsatsningsområde. Vi vil allikevel være innom alle de ulike fagområdene i løpet av et år. Temaene blir formidlet ulikt etter alder og behov i gruppa.

- Arbeidet som gjøres i barnehagen dokumenteres gjennom planer, evaluering, foto, og gjennom ukesrapporter som sendes ut til foreldre på mail.
- Vi har en samlingsstund med kristent innhold hver uke. Vi tar for oss de store høytidene i kirkeåret. Barnehagen samarbeider med Rønvik kirke.

*(Se også vedtektene fastsatt i møte 23.12.87, lov av 5. mai 1995 nr. 19 om barnehager § 2 og merknader til lovens § 2 om barnehagens innhold.)*

### 2.3. Pedagogisk grunnsyn

Med pedagogisk grunnsyn mener vi personalets bevisste valg av verdier, holdninger og kunnskap som vi legger til grunn for vårt arbeide med barna. Som voksne er vi identifikasjons- og imitasjonsmodeller for barna. Vi vil derfor være bevisste i samvær og kommunikasjon med barn og voksne.

I formidling av ulike tema har vi i vårt arbeid valgt og legg mest vekt på dialogmodellen.

- **Dialogmodellen** bygger på et grunnleggende positivt verdisyn på barn. Barnet og de voksne har samme verdi, og begge parter skal gi og motta fra hverandre. Dette fører til at begge parter får ny kunnskap og nye erfaringer.

I rammeplan for barnehagen blir det trukket opp retningslinjer for det generelle arbeidet i barnehagen. I henhold til denne planen ønsker vi å legge spesiell vekt på å videreformidle det verdigrunnlag vi finner i vår kristne kulturarv. Med spesiell vekt på verdier/holdninger som:

- |                                      |  |
|--------------------------------------|--|
| - nestekjærlighet                    | - Tilgivelse                           |
| - toleranse og respekt for hverandre | - Solidaritet                          |
| - sannhet og ærlighet                |  |
| - likeverd og likestilling           |  |
| - rettferdighet                      | - forebygging av mobbing og krenkelser |
| - Livsmestring og helse              |  |

Barn trenger trygghet, dette skapes bl.a. ved faste rutiner og regler. Samtidig er barn forskjellige og trenger derfor individuell støtte og oppmerksomhet. Dette mener vi at vi best kan oppnå gjennom dialog med barna, observasjon av dem og et nært foreldresamarbeid.

#### **2.4. Foreldresamarbeid**

Foreldresamarbeidet har betydning på mange plan. For foreldrene, gjennom at de får vite hva barna deres er med på i løpet av barnehageåret og hvordan de har det i barnehagen. Og for personalet, gjennom at vi får kunnskap og kjennskap til barna deres, og respons og ideer fra dere på planer og ønsker som vi har. Møteplasser og møteformer varierer, men alle er viktige:

**De daglige møtene** i garderoben har sin største verdi gjennom å gi barna en god start og avslutning på dagen.

Vi gir mulighet til å ha to **foreldresamtaler** i løpet av barnehageåret. Primærsamtalen blir i oktober/november.

**Foreldremøte** høst og vår. I forkant av høstforeldremøtet kan det ved behov avholdes **foreldreråd**. Foreldrerådet består av alle foreldre med barn i barnehagen, og ledes av foreldrerepresentantene. Barnehagens personell deltar ikke i foreldrerådet.

#### **2.5. Vurdering/evaluering av arbeidet**

Menighetsbarnehagen ser det som viktig å være i utvikling mot å bli en stadig bedre barnehage. Vi vurderer/evaluerer eget arbeid på ped.leder- og personalmøter og på planleggingsdagene våre. Vi ber om direkte tilbakemeldinger fra foreldre, muntlig eller skriftlig.

### **3. GENERELL INFORMASJON/DAGLIGE RUTINER**

#### **3.1. Ferie**

Barna skal ha minimum fire uker ferie i løpet av et barnehageår. Det skal i utgangspunktet være 3 uker sammenhengende i perioden uke 25-32. Et barnehageår går fra uke 33 til uke 32 neste år.

### **3.2 foreldrebetaling**

Vi følger gjeldende kommunale satser. Fakturaer sendes ut fra PBL-regnskap, og følges opp av styrer og PBL-R etter gjeldende regler. Juli måned er betalingsfri.

### **3.3 Oppsigelse**

Dersom et barn skal tas ut av barnehagen, er oppsigelsestiden 2 -to- måneder fra påfølgende hele måned. Disse månedene er betalingspliktige. Oppsigelsen skal være skriftlig. Se også barnehagens vedtekter.

### **3.4 Dugnad**

Foreldrene oppfordres til å delta på dugnad.

### **3.5 Klær og utstyr**

Det er viktig at barnet har klær for ulike værforhold. Samt at alle klær er godt merket med barnets navn. Oppslag på avdelingene gir nærmere informasjon om dette.

### **3.6 Sykdom/medisinering**

Generell regel er at barnet ikke kommer i barnehage dersom det har feber eller ikke kan fungere tilfredsstillende gjennom en barnehagedag. Det er også en forutsetning at barnet kan være ute. Ved tilfeller av omgangssyke og diare praktiserer vi 48-timersregelen. Ved barnesykdommer ber vi foreldrene være oppmerksomme på forløp, smitte, inkubasjonstid m.m. Spør i barnehagen dersom dere lurer på noe. Ved kronisk sykdom kan vi være behjelpelig med medisinering. I spesielle tilfeller, f.eks. i slutten av en penicillinkur, kan vi diskutere i fellesskap hva vi skal gjøre. Se vedlegg 4.

### **3.7 Mat**

Barna som skal spise frokost i barnehagen tar med egen matpakke. Vi serverer lunsj og et lett måltid i barnehagen hver dag. Barnehagen kjøper inn lettmelk som serveres i barnehagen. Gi beskjed om ditt barn skal ha laktoseredusert melk eller har allergi. Vi har varmmåltid en gang i uken.

### **3.8 Private leker**

I startfasen kan barnet ta med seg et kosedyr eller noe annet som kan gjøre oppstarten tryggere. Utover det er det ikke lov til å ta med private leker. Barnehagen er uten ansvar for evt. skade eller tap av leke.

### **3.9 Samarbeidspartnere**

Barnehagen har kontakt med ulike instanser i og utenfor nærmiljøet. Disse er bl.a.:

- Rønvik kirke.
- Skolene i vårt nærmiljø/sone. Alle skolene har «prøveskole».
  - o Overgang barnehage-skole. Vi fyller ut overgangsskjema sammen med foreldrene og oversender dette til skolen. Barn med spesielle behov meldes til skolen i løpet av november.
  - o Vi får forespørsel om å ta imot elever i 8.-10. klasse. Både i valgfaget «Innsats for andre», i arbeidsuker og på enkeltdager. (F.eks. OD-dag.) Denne kontakten synes vi er utviklende for personalet, og barna synes det er stor stas å få ungdom på besøk.
- Helsesøster, PPT (pedagogisk/psykologisk tjeneste, Fagteamet, BUP og Autismeteam. Vi samarbeider med disse instansene ved behov.
- Barnehagekontoret/Bodø kommune
  - o Barnehagen er en del av samordna opptak. Det betyr at barnehage-kontoret mottar alle søknader, og formidler disse videre.
  - o Alle styrere i private og kommunale barnehager har fellesmøter hvor generell orientering fra barnehagesektoren blir gitt.
  - o Kommunen gir også tilbud om kurs for personalet.

## 4. VEDLEGG

### 4.1. Vedtekter for Rønvik menighetsbarnehage

# Vedtekter for Rønvik menighetsbarnehage i henhold til barnehageloven § 7

***Barnehagevedtektene er fastsatt av styret, den 01.12.1987, og endret i møter 19.01.94, 18.05.94, 26.01.95, 06.10.97, 18.03.04 og 17.10.18. Vedtektene er i medhold av "Lov om barnehager av 1.8.2018", med forskrifter, herunder forskrift om rammeplan for barnehager som trådte i kraft 1.8.2017.***

*I tillegg til disse barnehagevedtektene, gjelder også vedtekter etter stiftelsesloven.*

#### **1. Eierforhold**

Rønvik menighetsbarnehage er en stiftelse. Styret er virksomhetens øverste organ.

#### **2. Formål**

Barnehagen skal i samarbeid og forståelse med hjemmet ivareta barnas behov for omsorg og lek, og fremme læring og danning som grunnlag for allsidig utvikling.

*Barnehagen har vid praktisering av barnehagelovens kristne formålsbestemmelse.*

Barnehagen skal formidle sentrale kristne tradisjoner slik det bl.a. kommer til uttrykk ved de store kristne høytider. Barnehagen skal bygge sin virksomhet på de etiske grunnleggende verdier i kristendommen, slik som respekt for menneskeverdet og

naturen, åndsfrihet, nestekjærlighet, tilgivelse, likeverd og solidaritet, verdier som også er forankret i menneskerettighetene. Den etiske veiledningen barnehagen gir, må ta hensyn til barnas alder og deres modenhet.

Barna skal få utfolde skaperglede, undring og utforskertrang. De skal lære å ta vare på seg selv, hverandre og naturen. Barna skal utvikle grunnleggende kunnskaper og ferdigheter. De skal ha rett til medvirkning tilpasset alder og forutsetninger.

Barnehagen skal møte barna med tillit og respekt, og anerkjenne barndommens egenverdi. Den skal bidra til trivsel og glede i lek og læring, og være et utfordrende og trygt sted for fellesskap og vennskap. Barnehagen skal fremme demokrati og likestilling og motarbeide alle former for diskriminering.

Barnehagen skal drives i samsvar med de til enhver tid gjeldende lover, forskrifter, vedtekter, fastsatt budsjett og årsplan for barnehagens pedagogiske virksomhet.

### ***3. Opptaksmyndighet***

Daglig leder foretar opptak av barn i barnehagen.

### ***4. Opptakskrets og opptakskriterier***

Barnehagens opptakskrets er Rønvik. For det tilfellet at barnehagen har ledig kapasitet etter at barn i opptakskretsen er tatt opp i barnehagen, kan barnehagen foreta opptak utenfor opptakskretsen. De samme opptakskriterier som nedenfor gjelder.

Barn som er tildelt plass, får beholde plassen til utgangen av barnehageåret det år barnet fyller 6 år.

Følgende kriterier i prioritert rekkefølge gjelder innenfor opptakskretsen:

Vedtekter etter barnehageloven § 7

- a) Barn med nedsatt funksjonsevne og barn som det er fattet vedtak om etter lov om barneverntjenester §§ 4-12 og 4-4 annet og fjerde ledd
- b) Søsken av barn som har plass i barnehagen.
- c) Barn som har krav på plass i hht fødselsdato. (j.f opptakskriterier i Bodø kommune)
- d) Daglig leder skal ved opptak av barn søke å få en balansert kjønns- og alderssammensetning i barnegruppen. [Eks: Med balansert kjønns sammensetning menes her like mange gutter som jenter innenfor hver aldersgruppe og avdeling/base. Med balansert alderssammensetning menes her ca. like mange barn i hvert årskull]

### ***5. Opptaksperiode, oppsigelse og heving***

Opptak av barn skjer hele året, men hovedsakelig ved samordnet opptaksprosess.

Daglig leder kan tilby barnehageplass etter kapasitet utenom samordnet opptaksprosess. Beslutningen om opptak av barn i barnehagen og tildeling av ledige plasser foretas av barnehagen etter skriftlig søknad.

Oppsigelsestid på barnehageplassen er to -2- måneder fra den dagen oppsigelsen kom frem til mottaker. Oppsigelse skal skje skriftlig.

Permisjon kan innvilges av daglig leder under forutsetning av at plassen blir overtatt av annet barn i permisjonsperioden. Om permisjon ikke er innvilget må plassen betales i sin helhet så lenge barnet disponerer plassen, selv om den står ubrukt i en periode.



Oppsigelse fra foresattes side i tidsrommet 1. april til 31. mai løper ut juli måned.

Dersom barnehagen får inn nytt barn i oppsigelsesperioden, skal betalingsplikten i oppsigelsestiden reduseres forholdsmessig.

Oppsigelse fra barnehagens side krever saklig grunn og skal skje skriftlig.

Ved 2 måneders utestående betaling, kan barnehageplassen sies opp av styret og daglig leder.

Gjentatte mislighold vil kunne utgjøre et vesentlig mislighold. Ved vesentlig mislighold kan barnehageplassen sies opp med øyeblikkelig virkning.

Mislighold kan være:

- Dersom en søker bevisst har gitt uriktige opplysninger og disse har vært bestemmende for tildeling av plassen.
- Dersom barnets foreldre/foresatte bryter eller unnlater å følge barnehagens vedtekter.
- Uregelmessig betaling av plassen eller utestående foreldrebetaling.
- Dersom foreldre/foresatte opptrer på en måte som er egnet til å skade eller sette i fare barn, andre foreldre/foresatte eller ansatte.
- Dersom foreldre/foresatte over tid opptrer utilbørlig overfor barnehagens ansatte, ledelse, øvrige foresatte eller barn.

## **6. Foreldrebetalingen**

Foreldrebetalingen fastsettes av styret.

Betalingen fordeles på 11 måneder i året, juli er betalingsfri. Foreldrebetalingen forfaller til betaling forskuddsvis den 15. hver måned. Nye barn betaler for plassen fra den oppstartdatoen som fremgår av avtale.

Søskenmoderasjon gis i henhold til statlige bestemmelser.

Vedtekter etter barnehageloven § 7

I følge forskrift om foreldrebetaling i barnehager, jfr. barnehageloven § 15, skal betaling for første barn utgjøre maksimalt seks prosent av husholdningens samlede personinntekt etter skatteloven kapittel 12 og skattepliktig kapitalinntekt. Det søkes for ett barnehageår av gangen, og søknaden sendes til kommunen der barnet er folkeregistrert.

Kommunen skal gi fritak for foreldrebetaling for 20 timer per uke for alle barn over 4 år, som bor i familier med en samlet inntekt som ligger under den inntektsgrensen som Stortinget fastsetter.

Ved puring ilegges purregebyr. Ved manglende betaling vil kravet bli inndrevet gjennom rettslig inkasso. Manglende betaling kan føre til tap av plass, jfr. vedtektene punkt 5.

Foreldre i barnehagen oppfordres til å være med på dugnad, i barnehagen, i løpet av barnehageåret.

### ***7. Klageadgang ved avslag på søknad om barnehageplass ved hovedopptak***

Ved hovedopptak kan søker klage over avslag på søknad om barnehageplass og på avslag om å få sitt første eller andre ønske oppfylt.

Utenom hovedopptak kan bare søkere til barnehagen med lovfestet rett til prioritet

etter barnehageloven § 13 klage dersom de ikke tilbys plass. Dette gjelder barn med nedsatt funksjonsevne og barn som det er fattet vedtak om etter nærmere bestemmelser i lov om barneverntjenester.

Klagen må fremsettes skriftlig for kommunen og må nevne hvilken avgjørelse det klages over og de grunner klagen støtter seg til. Klagefristen er tre -3- uker fra det tidspunkt avgjørelsen som det skal klages over er kommet fram til søkeren. For den som ikke har mottatt underretning, løper fristen fra det tidspunktet vedkommende har fått eller burde ha skaffet seg kunnskap om avgjørelsen.

### ***8. Leke- og oppholdsareal***

Barnehagens barn skal til enhver tid ha godkjent oppholds- og lekeareal. Barnehagen følger anbefalt norm gitt av Kunnskapsdepartementet. Veiledende norm for barns lekeareal inne er 4 kvadrat meter netto per barn over tre år og om lag 1/3 mer (ca. 5,3 kvadratmeter) per barn under tre år.

### ***9. Åpningstid og ferie***

Barnehageåret starter uke 33.

Barnehagen er åpen fra kl. 07.15 til kl. 16.30 mandag til fredag. Barnehagen er stengt på helligdager.

Barnehagen har stengt på julaften (24. desember) og nyttårsaften (31. desember).

Virkedager i romjulen har barnehagen åpent 08.00-15.30.

I påsken har barnehagen åpent mandag, tirsdag og onsdag. Onsdag før skjærtorsdag

stenger barnehagen kl. 12.00.

I løpet av året er barnehagen i tillegg stengt 5 kurs- og planleggingsdager. Disse forsøkes avvirket i forbindelse med kommunens planleggingsdager for grunnskolen. Foreldre/foresatte vil senest 1 måned før bli orientert skriftlig om stenging i denne forbindelse.

Alle barn i barnehagen skal ha fire ukers ferie i løpet av barnehageåret, av disse skal minimum 2 være sammenhengende. 3 uker bør avvikles i perioden uke 25-32.

Vedtekter etter barnehageloven § 7

### **10. Samarbeidsutvalget**

Samarbeidsutvalget (SU) skal være et rådgivende, kontaktskapende og samordnende organ. Utvalget skal arbeide for å fremme samarbeidet mellom barnehagen og hjemmene.

a) SU skal forelegges saker og har rett til å uttale seg i saker, som er av viktighet for barnehagens innhold, virksomhet og forholdet til foreldrene. SU skal med utgangspunkt i rammeplanen, fastsette en årsplan for den pedagogiske virksomheten, og skal være med å drøfte barnehagens ideelle grunnlag. Andre saker av viktighet er f.eks. forslag til budsjett, driftsendringer, arealutnyttelse mv.

SU har rett til å uttale seg dersom barnehagen må søke om dispensasjon fra normen om pedagogisk bemanning. SUs uttalelse skal legges ved eiers søknad om dispensasjon. SU har i hovedsak en rådgivende funksjon, men unntak av vedtagelse av årsplanen.

Saker som gjelder arbeidstakers arbeidsforhold, opptak av barn og lignende skal ikke behandles av SU.

b) SU skal ha 6 medlemmer, med 2 representanter fra foreldrene, 2 fra de ansatte og 2 fra stiftelsens styre. Foreldrene, de ansatte og styret skal delta med like mange representanter.

c) SU konstituerer seg selv, og velger selv sin leder. Dette skal være en av foreldrerepresentantene. Som SUs vedtak/rådgivende uttalelse gjelder det som flertallet av de møtende har stemt for. Ved stemmelikhet gjelder det som lederen har stemt for. Er lederen ikke til stede, gjelder det som møtelederen har stemt for. Møter i SU holdes etter en plan fastsatt av SU, og for øvrig når SUs leder eller barnehagen finner det nødvendig.

Det føres egen protokoll for SU, som skal inneholde de råd og uttalelser som SU har kommet med. Tid og sted for møtene skal gå fram av protokollen, likeså stemmefordeling og uenighet som kreves protokollført. SUs medlemmer signerer protokollen. Protokollen er tilgjengelig kun for SUs medlemmer, styret, daglig leder, og de personer samarbeidsutvalget gir tilgang.

### **11. Foreldreråd**

Foreldrerådet skal fremme fellesinteressene til foreldrene og bidra til at samarbeidet mellom barnehagen og foreldregruppen skaper et godt barnehagemiljø.

Foreldrerådet består av foreldrene/foresatte til alle barna i barnehagen.

Foreldrerådet velger 2 foreldrerepresentanter til SU.

Foreldrerådet skal bli forelagt og har rett til å uttale seg i saker av viktighet for foreldrenes forhold til barnehagen, f.eks. foreldrebetalingen. Andre saker av viktighet er f.eks. forslag til budsjett, driftsendringer, arealutnyttelse mv.

Barnehagens daglige leder har ansvaret for å innkalle til det første foreldrerådet i barnehageåret.

Vedtekter etter barnehageloven § 7

Foreldreråd holdes minst en gang i året, gjerne i forbindelse med årsmøtet.

Ved avstemming i foreldrerådet gis det en stemme for hvert barn, og alminnelig flertallsvedtak gjelder.

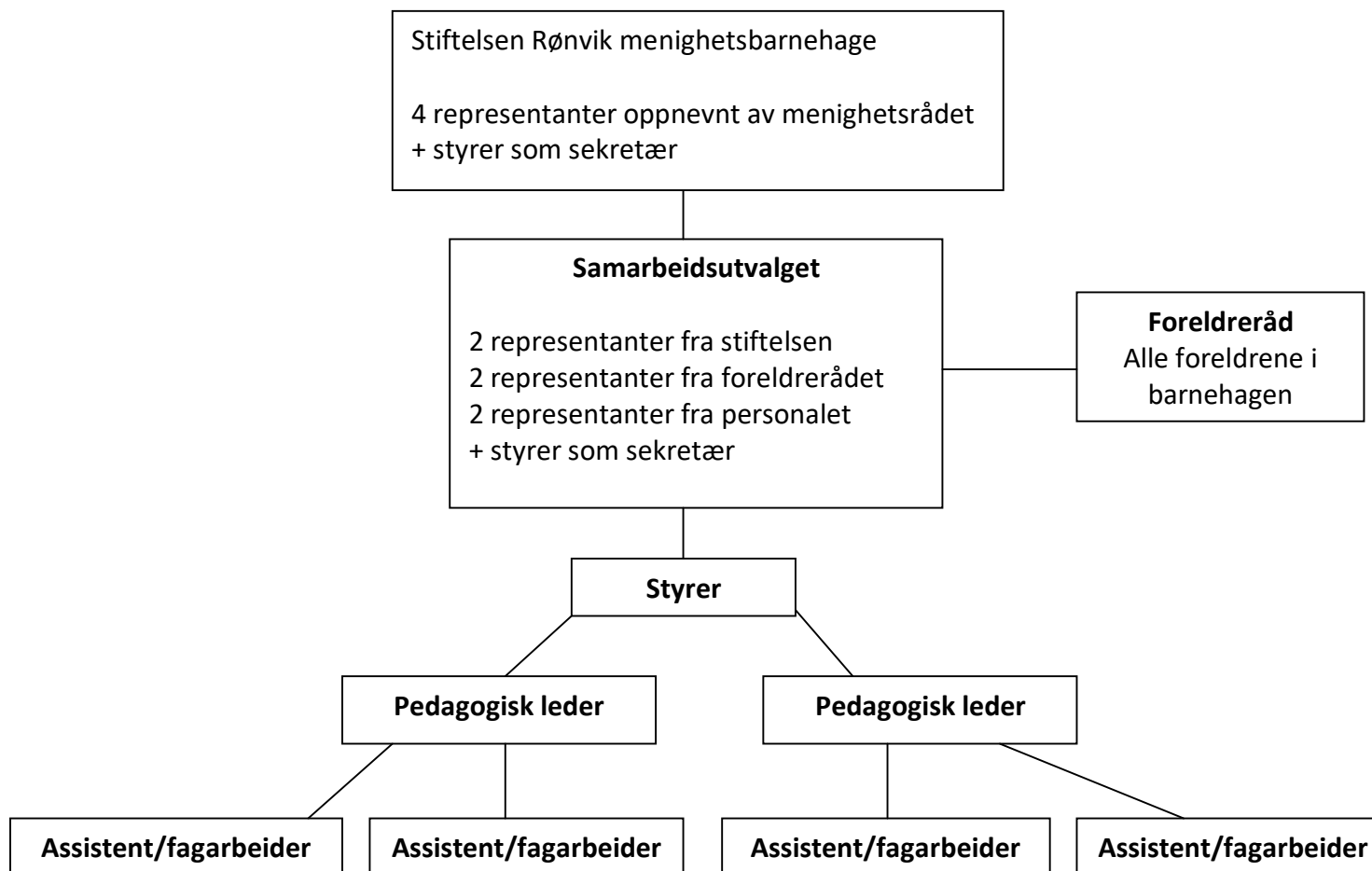
Det føres egen protokoll for foreldrerådet, som skal inneholde de rådgivende uttalelser som foreldrerådet har fattet. Tid og sted for møtene skal gå fram av protokollen, likeså stemmefordeling og uenighet som kreves protokollført. Foreldrerådets referent signerer protokollen. Protokollen er tilgjengelig kun for foreldrerådets medlemmer, styret, daglig leder, og de personer foreldrerådet gir tilgang.

### **13. Vedtektsendringer**

Styret i barnehagen kan foreta endringer i barnehagevedtektene. Endring kan gjennomføres med alminnelig flertall i styret. Slik endring skal varsles skriftlig med minst to måneders frist før iverksettelse.

Vedtekter etter barnehageloven § 7

#### 4.2. Organisasjonsmodell for Rønvik menighetsbarnehage





## Barnehagen har forsikret ditt barn – hele døgnet!



Din barnehage har valgt en ulykkesforsikring for barna som gjelder hele døgnet – også utenom barnehagetiden.

Vi håper selvsagt at dere slipper å oppleve en ulykke. Men dersom dette skulle skje, vil forsikringen fra Gjensidige kunne gi dere en hjelpende hånd.

### Økonomisk trygghet

Ulykkesforsikringen gir økonomisk trygghet. Dere kan få hjelp til å dekke behandlingss-  
utgifter, samt at forsikringen gir erstatning ved varig medisinsk invaliditet og ved dødsfall.

Forsikringen gjelder så lenge barnet har plass i denne barnehagen.

### Behandlingsutgifter

Forsikringen av ditt barn dekker også behandling etter skader eller ulykke.

- Alle typer skad er som må behandles av offentlig tannlege eller lege (unntatt tannskade på gr unn av spising)
- Medisiner foreskrevet av lege eller tannlege
- Protoser
- Behandling hos kirurgpraktor etter henvisning av lege
- Reiseutgifter i forbindelse med behandling som er dekket av forsikringen

### Forsikringsdekning

- Invaliditet: 500.000
- Dødt: 100.000
- Behandlingsutgifter: Maks 50.000
- Egenand del: 500

### Meldt skade

Kontakt barnehagen for å få skademeldings-  
skjema. Ferlig utfylt skjema leveres til daglig  
leder som håndterer dette videre.

For mer informasjon om  
forsikringsvilkår, ta kontakt med  
barnehagen.



### 4.3. Barneforsikring



#### 4.4 Sykdommer og symptomer

Sykdom	Inkubasjonstid I)	Symptomer	Smittefare/ Smitter hvor lenge	Kan en få den flere ganger	Forholdsregler hos syke barn og i barnehagen
<i>Brennkopper (Impetigo)</i>	Variere Vanligvis: 4-10 dager	Væskende og/eller skorpebelagte sår – ofte på ekstremitetene II) og i ansikt.	Svært smittsomt blant nyfødte, moderat smittsomt blant barn, lite smittsomt blant voksne.	Ja	Barn kan vende tilbake til barnehagen når hudlesjonene er under kontroll - at det ikke lenger er fare for at smitteførende sårsekret kan påføres andre barnehagebarn direkte eller indirekte gjennom kontaktpunkter. Ved få og små lesjoner vil dette kunne ivaretas gjennom god tildekking.
<i>Diare (NORO virus) med eller uten brekninger</i>	12-48 timer	Kort forløp med uvelfølelse, kvalme, brekninger, magesmerter, muskelverk, diaré og feber. Varer vanligvis kun 1-2 døgn.	Svært smittsomt	Ja	Barn kan vende tilbake i barnehagen 48 timer etter siste symptom.  Skjerpende hygienerutiner i perioder med NORO virus utbrudd i barnehagen nødvendig (daglig vask av leker, bruk av såpe og vann som håndhygiene, lufting ++ )
<i>Fjerde barnesykdom – 3 dagers feber (Exanthema subitum)</i>	5 – 10 dager	Høy feber i ca. tre dager. Deretter temperaturfall og utslett, spesielt på overkropp og ekstremitetene. Feberkrampe kan forekomme.	Antagelig smitteførende så lenge utslettet vedvarer, dvs. ca. 1 uke	Nei	Barn kan gå i barnehage ved god allmenntilstand, uavhengig av utslett.
<i>Forkjølelse</i>	1 – 7 dager	Snue, snørrdannelse, hoste, nesetetthet og rennende øyne er de vanligste symptomene		Ja	Barnet kan gå tilbake til barnehagen når allmenntilstanden tilsier det.
<i>Barnemark – småmark eller springmark (Enterobius Vermicularis)</i>	Variere Vanligvis: 4-6 uker etter smitte.	Analkløe, særlig om natten, er vanligvis den eneste plagen.	Smittes gjennom anus- finger- munn kontakt og via sengeklær i samme husstand.	Ja	Barnet kan vende tilbake til barnehagen etter igangsatt behandling. Det er ikke grunnlag for å behandle alle barn i en barnehage ved påvist enkelttilfelle hos et barnehagebarn.
<i>Hjernehinne - betennelse</i>	2-10 dager, vanligvis 3-4	I begynnelsen oftest uspesifikke influensaliknende symptomer eller som	Lite smittsom, men veldig alvorlig		Barnet skal snarest til lege eller sykehus. Barnet kan vende tilbake til barnehagen når sykdommen er over.

<i>(Meningitt III)</i>	dager	feber med frysninger, hodepine, kvalme og oppkast. I begynnelsen kan det oppstå prikksmå blødninger/utslett. Typiske meningitt-tegn som nakkestivhet, ryggstivhet og nedsatt bevissthet av alle grader kan komme relativt seint i forløpet.	sykdom krever skjerpede rutiner		Styrer rådfører seg med kommunelege dersom de får beskjed om at et barnehagebarn er smittet. Kommunelegen vil avgjøre hvilke tiltak som skal settes i verk.
<i>Influenza</i>	1-3 dager, vanligvis 2 dager.	Feber med frysninger, tørrhoste, muskelverk og lett snue.	Svært smittsom.	Ja	Barnet kan gå tilbake til barnehagen når allmenntilstanden tilsier det. Ved influensapandemi kan det være aktuelt å holde barnet hjemme lengre.
<i>Kikhoste (Pertussis)</i>	7 – 10 dager	Hoste, feber og rennende nese i ca 1.uke. Senere hosteanfall, særlig om natten og med brekninger. Ikke alltid kiking dersom vaksinert.	Svært smittsom  Nærdråpesmitte i forbindelse med hosteanfall. Smitteførende perioden varierer ca. 3 uker fra symptomdebut, eller inntil 5 dager etter oppstart av antibiotika behandling.	Ja IV)	Kontakt lege, og holdes hjemme etter legens anvisning.  Styrer konfererer med kommunelegen dersom det blir påvist kikhoste i barnehagen.
<i>Kusma (Parotitis Epidemica)</i>	2 – 3 uker, vanligvis 18 dager	Moderat feber i ca. ett døgn. Deretter hevelse i spyttkjertler, i 80 % av tilfellene dobbeltsidig.	Nærdråpesmitte eller ved direkte kontaktsmitte ved kontakt med spytt fra smittet. Smittsom en uke før og en uke etter hevelser i spyttkjertler.	Nei	Uvaksinerte barn med sikker diagnose kan gå i barnehage ni dager etter hevelse. Dersom alle barn er vaksinerte avgjør allmenntilstanden når barnet kan gå tilbake til barnehagen.
<i>Meslinger (Morbilli)</i>	10 -14 dager	ProdromalstadiumV) med feber, hoste, snue, lysskyhet. I løpet av et par dager enantem i munnen (Koplikske flekker). Deretter fallende feber som så stiger	Svært smittsomt.  Luftsmitte (fjerndråpesmitte) og	Nei	Barnet kan vende tilbake til barnehagen tidligst 4 dager etter opptreden av utslett dersom allmenntilstanden ellers er god.

		<p>samtidig med begynnende meslingutslett. Utslettet begynner vanligvis bak ørene og sprer seg raskt til hele kroppen. Utslett; vedvarende feber og andre symptomer varer vanligvis 2 til 5 dager.</p>	<p>kontaktsmitte med sekret fra luftveier. Den smitteførende perioden regnes fra prodromalstadiet til 3-5 dager etter opptreden av utslett.</p>		
<p><i>Røde hunder (Rubella)</i></p>	<p>14 – 21 dager, vanligvis 16 – 18 dager</p>	<p>Opp til halvparten av de smittede har få eller ingen symptomer. Moderat feber og utslett som brer seg fra ansikt til hele kroppen. Forstørrede lymfeknuter på halsen.</p>	<p>Nærdråpesmitte.  Smitteførende 1 uke før og minst 4 dager etter utbrudd av utslett.</p>	<p>Nei</p>	<p>Barnet kan vende tilbake til barnehagen minimum 5 dager etter utbrudd av utslett.  NB! Gravide arbeidstakere VI)</p>
<p><i>Skarlagensfeber</i></p>	<p>1 – 3 dager</p>	<p>Høy feber, rød tunge (jordsbærtunge), finprikket utslett og hudavskalling 1-2 uker etter sykdomsstart på de steder hvor utslettet har vært mest markert som på hender og føtter.</p>		<p>Det er sjelden man får det mer enn én gang.</p>	<p>Barn skal holdes hjemme til de har vært på full penicillindose i minst ett døgn. I tillegg må barna være klinisk friske og feberfrie.</p>
<p><i>Tuberkulose</i></p>		<p>Lite symptomer i begynnelsen av forløpet.</p>	<p>Dråpesmitte og luftsmitte (fjerndråpesmitte) fra en person med smitteførende lungetuberkulose.</p>		<p>Ved påvist tuberkulose hos et barnhagebarn må det gjøres en individuell vurdering når barnet kan gå tilbake i barnehagen. Barnelege, infeksjons-medisiner eller Folkehelseinstituttet kan gi råd i en slik situasjon. Barn med tuberkuløs sykdom er sjelden smitteførende</p>
<p><i>Vannkopper (Varicella)</i></p>	<p>2 – 3 uker, vanligvis 14 dager.</p>	<p>Lett feber, rask utvikling av utslett til vesikler, også slimhinner. Kløe. Vesikler tørker inn og skorpen faller av i løpet av 1-2 uker.</p>	<p>Svært smittomt 1-2 dager før utslett og til utslettet tørker inn, vanligvis 5 dager.</p>	<p>Nei</p>	<p>Kan gå i barnehagen når utslettet har begynt å tørke inn. Dersom barn/søsken til barn i barnehagen har kreft el. Immunsvikt, skal disse og kommunehelsetjenesten umiddelbart informeres med mistanke om vannkopper i barnehagen.  Hindre kontakt med gravide.</p>
<p><i>Øyekatarr (Konjunktivitt)</i></p>	<p>Ved bakteriell konjunktivitt vanligvis 1-2 døgn.</p>	<p>Fremmedlegemefølelse, kløe, sekresjon og rødhet.</p>	<p>Svært smittomt.</p>	<p>Ja</p>	<p>Det er ikke av smittevern hensyn grunnlag for å anbefale at barnhagebarn ved mild til moderat øyekatarr holdes hjemme. Bare ved kraftig øyekatarr med rikelig pussdannelse bør barnet av smittevern hensyn holdes hjemme inntil pussdannelsen har avtatt.  Dersom flere barn smittet samtidig (epidemi): styrer kontakter kommunelegen.</p>

					Kan være nødvendig med skjerpende tiltak.
<i>Lus (hodelus)</i>	Kløe kan oppstå 3-4 måneder etter infestasjon.	Kløe.	Smitter direkte fra hode til hode, sjeldnere gjennom felles bruk av kam, skjerf og lue.	Ja	Ved utbrudd sendes skriv til foreldre. Foreldre bør oppmuntres til å undersøke barna sine for hodelus, ikke kun de barn som klør i hodebunnen. Barna bør undersøkes i hjemmene for hodelus i noen uker etter behandling.  Barnehageansatte må også undersøkes.  Hvis det oppdages hodelus hos barn, er det ikke nødvendig å sende barnet hjem. Barnet kan fortsette i barnehagen som normalt etter så snart som mulig ha begynt på lusekur.
<i>Skabb</i>	Kløe etter 2-6 uker dersom ikke smittet tidligere, ved reinfestasjon betydelig kortere tid.	Kløe, ofte med forverring om natten og ved svetting, og små nupper eller blemmer i huden, oftest først på hender, siden på større deler av kroppen.	Direkte kontaktsmitte ved hud mot hudkontakt av litt lengre varighet, seksuell kontakt og i sjeldne tilfeller indirekte kontaktsmitte gjennom sengeklær dersom en person med skabbmidd nylig har benyttet disse.	Ja	Barnet kan vende tilbake til barnehagen dagen etter at behandling er igangsatt.

- 
- **I)** Tid fra smitte til sykdomsutbrudd
- **II)** Ekstremiteter = fellesbetegnelse for armer (øvre ekstremitetene) og ben (nedre ekstremitetene)
- **III)** Sykdommen kan ved ren septikemi (blodforgiftning) ha et svært hurtig forløp, bare noen timer.
- **IV)** Kikhoste: Gjennomgått sykdom gir mange års immunitet, men ikke livslang immunitet.
- **V)** Prodromalstadium ó tiden før sykdommen bryter ut
- **VI)** De syke bør unngå nærkontakt med gravide. Ved gravide i nærmiljøet anbefales eventuelt serologisk testing. Ved mistenkt infeksjon hos gravide skal serologisk undersøkelse alltid gjøres.